

9. ลำไย

1.สถานการณ์ปี 2551

1.1 การผลิต

ในช่วง 5 ปีที่ผ่านมา (ปี 2547-2551) พื้นที่ปลูก ลำไยมีแนวโน้มเพิ่มขึ้นจากพื้นที่ให้ผล 680,294 ไร่ ในปี 2547 เป็นพื้นที่ให้ผล 966,831 ไร่ ในปี 2551 หรือเพิ่มขึ้น ในอัตราเฉลี่ยร้อยละ 8.73 ต่อปี ขณะที่ผลผลิตและผลผลิต เฉลี่ยต่อไร่มีแนวโน้มลดลง จาก 597,272 ตัน (878 กก./ไร่) ในปี 2547 เป็น 476,930 ตัน (493 กก./ไร่) ในปี 2551 หรือลดลงในอัตราเฉลี่ยร้อยละ 7.80 และ 15.21 ต่อปี ตามลำดับ เนื่องจากราคาไม่จูงใจให้เกษตรกรเพิ่มการ ลงทุนในการดูแลรักษา และสภาพอากาศที่แปรปรวนทำ ให้ลำไยติดผลลดลง

สำหรับในปี 2551 พื้นที่ให้ผลเพิ่มขึ้นจาก 939,029 ไร่ของปี 2550 ร้อยละ 2.96 แต่ผลผลิตลดลงจาก 495,457 ตันของปี 2550 ร้อยละ 3.73 และผลผลิตต่อ ไร่ลดลงจาก 528 กิโลกรัมต่อไร่ของปี 2550 ร้อยละ 6.63

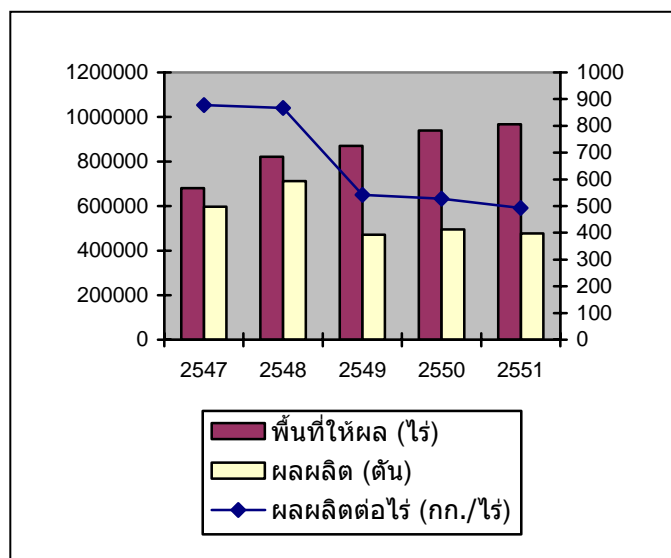
1.2 การตลาด

1.2.1 การส่งออก

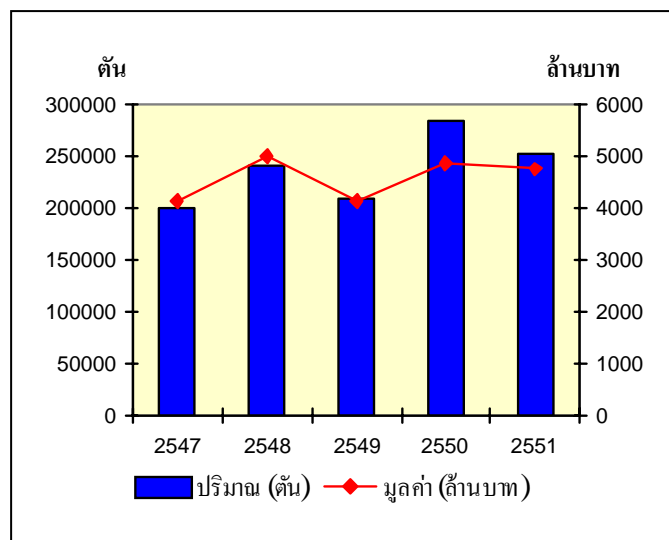
ไทยเป็นผู้ส่งออกลำไยรายใหญ่ของโลก โดยตลาดหลักของไทยได้แก่ สาธารณรัฐประชาชนจีน อินโดนีเซีย และฮ่องกง การส่งออกส่วนใหญ่จะส่งออก ในรูปลำไยสดและลำไยอบแห้งโดยในช่วง 5 ปีที่ผ่านมา (ปี2547-2551) ปริมาณการส่งออกลำไยสดและผลิตภัณฑ์ มีแนวโน้มเพิ่มสูงขึ้นจากปริมาณ 199,070 ตัน ในปี 2547 เป็นปริมาณ 252,000 ตัน ในปี 2551 หรือเพิ่มขึ้นในอัตรา เฉลี่ยร้อยละ 6.56 ต่อปี และมูลค่ามีแนวโน้มเพิ่มขึ้นจาก 4,137 ล้านบาท ในปี 2547 เป็น 4,757 ล้านบาทในปี 2551 หรือเพิ่มขึ้นในอัตราเฉลี่ยร้อยละ 2.60 ต่อปี

สำหรับในปี 2551 การส่งออกลำไยสดและผลิตภัณฑ์มีปริมาณและมูลค่าลดลงจาก 284,583 ตัน และ 4,879 ล้านบาท ในปี 2550 ร้อยละ 11.45 และ 2.50 ตามลำดับ เนื่องจากผลผลิตลดลง

พื้นที่ให้ผล ผลผลิต ผลผลิตต่อไร่ ของลำไย



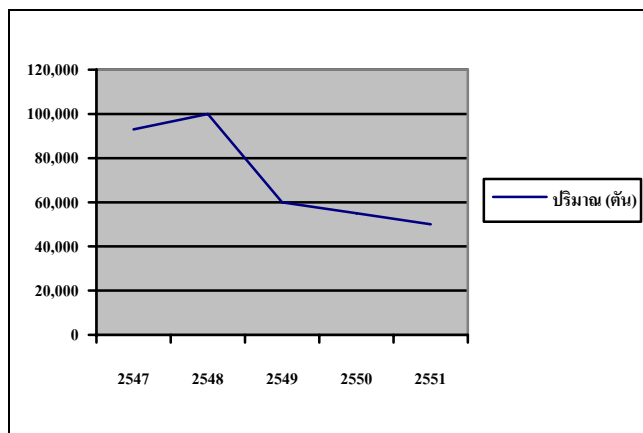
ปริมาณและมูลค่าการส่งออกลำไย



1.2.2 การใช้ภายในประเทศ

ผลผลิตลำไยส่วนใหญ่ที่ใช้ในประเทศจะอยู่ในรูปลำไยสด ส่วนการแปรรูปเป็นผลิตภัณฑ์ต่างๆ เช่น ลำไยอบแห้ง ลำไยกระป๋องและลำไยแช่แข็งที่ใช้ในประเทศจะมีปริมาณไม่มากนัก โดยในช่วง 5 ปีที่ผ่านมา (ปี 2547-2551) ปริมาณความต้องการบริโภคลำไยสดและผลิตภัณฑ์ที่มีแนวโน้มลดลงจากปริมาณ 93,000 ตัน ในปี 2547 เป็นปริมาณ 50,000 ตัน ในปี 2551 หรือลดลงเฉลี่ยร้อยละ 16.80 ต่อปี

ปริมาณการบริโภคลำไยภายในประเทศ



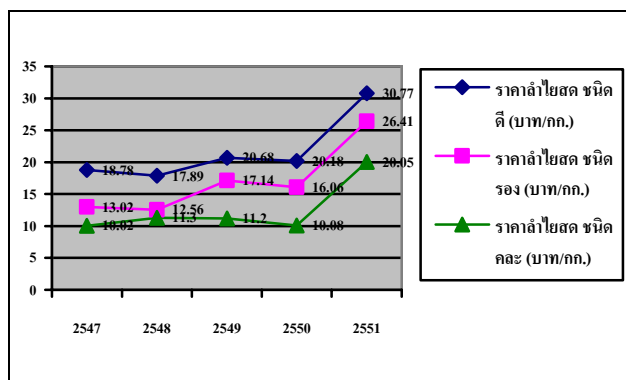
สำหรับปี 2551 ปริมาณความต้องการบริโภคลำไยสดลดลงจาก 55,000 ตัน ในปี 2550 ร้อยละ 9

1.3 ราคา

1.3.1 ราคาที่เกษตรกรขายได้

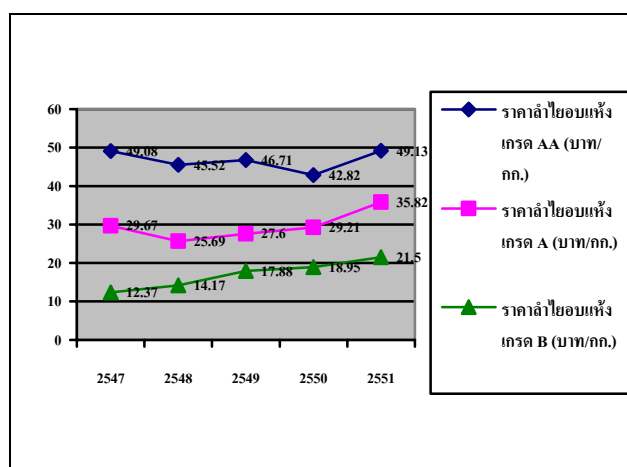
ในช่วง 5 ปีที่ผ่านมา (ปี 2547-2551) ราคาลำไยสดที่เกษตรกรขายได้มีแนวโน้มเพิ่มขึ้น โดยราคาลำไยสดชนิดดี ชนิดรอง และชนิดคละมีแนวโน้มเพิ่มขึ้นจากราคาเฉลี่ยกิโลกรัมละ 18.78 บาท 13.02 บาท และ 10.02 บาทในปี 2547 เป็นราคาเฉลี่ยกิโลกรัมละ 30.77 บาท 26.41 บาท และ 20.05 บาท ในปี 2551 หรือเพิ่มขึ้นในอัตราเฉลี่ยร้อยละ 11.72 18.06 และ 13.57 ต่อปี ตามลำดับ

ราคาลำไยสดที่เกษตรกรขายได้



สำหรับราคาลำไยอบแห้งที่เกษตรกรขายได้ในช่วง 5 ปีที่ผ่านมา (ปี 2547-2551) เกรด AA เฉลี่ยอยู่ที่กิโลกรัมละ 46 บาท เกรด A เฉลี่ยกิโลกรัมละ 30 บาท และเกรด B เฉลี่ยกิโลกรัมละ 17 บาท โดยราคาลำไยอบแห้งที่เกษตรกรขายได้มีแนวโน้มเพิ่มสูงขึ้น

ราคาลำไยอบแห้งที่เกษตรกรขายได้



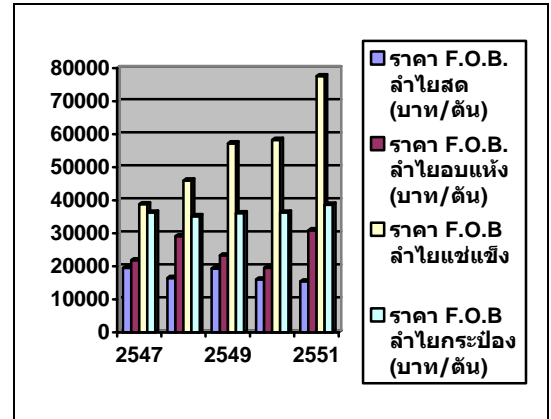
สำหรับในปี 2551 ราคาลำไยสดชนิดดี ชนิดรอง ชนิดคละ มีราคาเพิ่มขึ้นจากปี 2550 เป็นอย่างมาก คือเพิ่มขึ้นเฉลี่ยร้อยละ 52.48 , 64.45 และ 98.91 ตามลำดับ เนื่องจากมีผลผลิตน้อย

1.3.2 ราคาส่งออก เอฟ.โอ.บี

ในช่วง 5 ปีที่ผ่านมา (ปี2547-2551)

ราคาส่งออก F.O.B เฉลี่ยของลำไยสด มีแนวโน้มลดลง จาก 19,516 บาท/ตัน ในปี 2547 เป็น 15,436 บาท/ตัน ในปี 2551 ลดลงเฉลี่ยร้อยละ 4.84 ต่อปี ขณะที่ราคาF.O.B เฉลี่ย ลำไยอบแห้ง ลำไยแช่แข็ง และลำไยกระป๋อง มีแนวโน้มเพิ่มขึ้น จาก 21,865 บาท/ตัน 38,831 บาท/ตัน และ 36,322 บาท/ตัน ในปี 2547 เป็น 30,946บาท/ตัน 77,556 บาท/ตัน และ 38,680 บาท/ตัน ในปี 2551 ตามลำดับ หรือเพิ่มขึ้นเฉลี่ย ร้อยละ 2.99, 17.60 และ 1.59 ตามลำดับ

ราคาส่งออกลำไยและผลิตภัณฑ์



สำหรับปี 2551 ราคาส่งออก F.O.B เฉลี่ยของลำไยสด ลดลงจากปี 2550 ร้อยละ 3.57 ขณะที่ราคา ส่งออก F.O.B เฉลี่ยของลำไยอบแห้ง ลำไยแช่แข็ง และลำไยกระป๋อง เพิ่มขึ้นจากปี 2550 ร้อยละ 58.69, 32.99 และ 6.48 ตามลำดับ

2. ผลกระทบทางเศรษฐกิจ

2.1 ราคาน้ำมันดีเซล

ขณะนี้ราคาน้ำมันดิบในตลาดโลกมีแนวโน้มลดลงจากต้นปี 2551 ส่งผลให้ราคาน้ำมันดีเซลซึ่งเป็นส่วนหนึ่งของต้นทุนการผลิตลำไยของเกษตรกรปรับตัวลดลง โดยเกษตรกรใช้น้ำมันเชื้อเพลิงในการผลิต และดูแลลำไยคิดเป็นสัดส่วนร้อยละ 1.75 ของต้นทุนการผลิตรวม ซึ่งต้นทุนการผลิตลำไยในปี 2551 เฉลี่ยไร่ละ 7,334.98 บาท ณ ราคาน้ำมันดีเซลเฉลี่ยลิตรละ 35 บาท ดังนั้นหากราคาน้ำมันดีเซลลดลงเหลือเฉลี่ยลิตรละ 23.44 บาท โดยให้ต้นทุนปัจจัยการผลิตอื่นๆ คงที่แล้ว จะทำให้ต้นทุนการผลิตลำไยมีแนวโน้มลดลงจากเดิมประมาณร้อยละ 0.59

2.2 ค่าเงินบาท

จากการที่ค่าเงินบาทมีแนวโน้มอ่อนค่าลงจากต้นปี ย่อมเป็นผลดีต่อการส่งออกลำไยสดและผลิตภัณฑ์ของประเทศไทย แต่อย่างไรก็ตามเมื่อพิจารณาในแง่ของค่าระวางเรือจากไทยไปจีนพบว่าการอ่อนค่าลงของเงินบาทต่อดอลลาร์สหรัฐส่งผลให้ผู้ส่งออกมีภาระค่าระวางเรือในรูปของเงินบาทเพิ่มสูงขึ้น โดยในช่วงฤดูกาลที่ผลผลิตออกสู่ตลาดมากค่าระวางเรือสำหรับตู้คอนเทนเนอร์ปรับอุณหภูมิ (ห้องเย็น) ขนาด 40 ฟุต จะมีราคาเฉลี่ยประมาณ 2,500 ดอลลาร์สหรัฐ/ตู้ หรือคิดเป็นเงินไทย 82,850 บาท ณ อัตราแลกเปลี่ยน 33.14 บาท/ดอลลาร์สหรัฐ

(ช่วงต้นฤดูกาล มิ.ย.51) แต่เมื่อถึงเวลาที่ลำไยออกสู่ตลาดมากในเดือน ก.ค.- ส.ค. อัตราแลกเปลี่ยนได้อ่อนค่าลงมาเฉลี่ยอยู่ที่ 34 บาท/ดอลลาร์สหรัฐ ส่งผลให้ค่าระวางเรือในรูปเงินบาทเพิ่มขึ้นเป็น 85,000 บาท/ตู้

2.3 เศรษฐกิจสหรัฐอเมริกาชะลอตัว

การส่งออกลำไยของประเทศไทยส่วนใหญ่จะอยู่ในรูปของลำไยสดและลำไยอบแห้ง ตลาดส่งออกหลักจะอยู่ในทวีปเอเชีย โดยตลาดส่งออกลำไยสดได้แก่ จีน อินโดนีเซีย และฮ่องกง คิดเป็นสัดส่วน ร้อยละ 33, 27 และ 22 ตามลำดับ ส่วนตลาดลำไยอบแห้งกว่าร้อยละ 90 ส่งออกไปยังประเทศจีน ดังนั้นปัญหาการชะลอตัวทางเศรษฐกิจของประเทศไทยจึงยังไม่ส่งผลกระทบต่อส่งออกลำไยสดและผลิตภัณฑ์ของไทย

3. แนวโน้มปี 2552

3.1 การผลิต

คาดว่าพื้นที่ให้ผลจะเพิ่มขึ้นจาก 966,831 ไร่ ในปี 2551 เป็น 987,388 ไร่ หรือเพิ่มร้อยละ 2.13 ส่วนผลผลิตจะเพิ่มขึ้นจาก 476,930 ตัน ในปี 2551 เป็น 514,231 ตัน หรือเพิ่มขึ้นร้อยละ 7.82

3.2 การส่งออก

คาดว่าปริมาณการส่งออกลำไยสดและผลิตภัณฑ์จะเพิ่มขึ้นประมาณร้อยละ 10 เนื่องจากมีผลผลิตสำหรับการส่งออกเพิ่มขึ้น และเศรษฐกิจของจีนซึ่งเป็นตลาดหลักยังคงขยายตัวร้อยละ 8-9 ต่อปี แต่อย่างไรก็ตามภาครัฐจำเป็นต้องเร่งการส่งเสริมการตลาดเพื่อขยายการส่งออกในตลาดจีน อินโดนีเซีย และตลาดใหม่ ได้แก่ อินเดีย ตะวันออกกลางและเกาหลีใต้ (ความต้องการบริโภคผลไม้แช่แข็งเพิ่มขึ้นอย่างมาก)

3.3 การใช้ภายในประเทศ

คาดว่าความต้องการบริโภคลำไยมีประมาณ 60,000 – 70,000 ตัน เนื่องจากภาครัฐได้ให้การส่งเสริมสนับสนุนและรณรงค์โดยการประชาสัมพันธ์ผ่านสื่อต่างๆ ให้ประชาชนหันมาบริโภคลำไยมากขึ้น

3.4 ราคา

สำหรับปี 2552 คาดว่าราคาลำไยสดและลำไยอบแห้งที่เกษตรกรขายได้มีแนวโน้มลดลงเนื่องจากคาดว่าจะมีผลผลิตออกสู่ตลาดมากขึ้นเมื่อเทียบกับปีก่อน

4. ผลกระทบทางเศรษฐกิจ

4.1 ราคาน้ำมันดีเซล

สำหรับในปี 2552 หากราคาน้ำมันดีเซลเฉลี่ยอยู่ที่ลิตรละ 22, 24, และ 26 บาท โดยให้ต้นทุนปัจจัยการผลิตอื่นๆ คงที่แล้ว (เมื่อเทียบกับปี 2551) จะทำให้ต้นทุนการผลิตลำไยมีแนวโน้มลดลงประมาณร้อยละ 0.66, 0.56 และ 0.46 ตามลำดับ

4.2 ค่าเงินบาท

สำหรับปี 2552 หากค่าเงินบาทอ่อนค่าลงเป็น 35 บาท/ดอลลาร์สหรัฐแล้ว จะทำให้ค่าระวางเรือสำหรับตู้คอนเทนเนอร์ปรับอากาศ (ห้องเย็น) ขนาด 40 ฟุต จะมีราคาเฉลี่ยอยู่ที่ตู้ละ 87,500 บาท หรือเพิ่มขึ้นประมาณร้อยละ 3

4.3 เศรษฐกิจสหรัฐอเมริกาชะลอตัว

การชะลอตัวทางเศรษฐกิจของสหรัฐอเมริกาในปี 2552 คงไม่ส่งผลกระทบโดยตรงต่อการส่งออกลำไยและผลิตภัณฑ์ของไทย เนื่องจากตลาดส่งออกหลักอยู่ที่ประเทศจีน แต่อาจมีการชะลอตัวเล็กน้อยสำหรับการส่งออกลำไยกระป๋องและลำไยแช่แข็งไปประเทศสหรัฐอเมริกาซึ่งมีการส่งออกประมาณปีละ 70-80 ล้าน บาท หรือคิดเป็นร้อยละ 1.6 ของการส่งออกลำไยและผลิตภัณฑ์ทั้งหมดของไทย ซึ่งเป็นสัดส่วนที่ไม่สูงมากนัก ดังนั้นหากเศรษฐกิจจีนยังคงขยายตัวอยู่ที่ร้อยละ 8-9 ในปี 2552 แล้ว คาดว่าการส่งออกลำไยของไทยยังคงเติบโตต่อไปได้ โดยภาครัฐจำเป็นต้องเร่งส่งเสริมและประชาสัมพันธ์ และมุ่งเจาะตลาดจีนเพิ่มเติมในมณฑลต่างๆ ให้มากขึ้น เพื่อทดแทนการส่งออกที่อาจจะลดลงบางส่วนในตลาดสหรัฐอเมริกา

ตารางที่ 1 พื้นที่ให้ผล ผลผลิต และผลผลิตต่อไร่ลำไยปี 2547-2551

ปี	พื้นที่ให้ผล (ไร่)	ผลผลิต (ตัน)	ผลผลิตต่อไร่ (กิโลกรัม/ไร่)
2547	680,294	597,272	878
2548	820,985	712,178	867
2549	870,125	471,892	542
2550	939,029	495,457	528
2551	966,831	476,930	493
อัตราเพิ่มร้อยละ	8.73	- 7.80	-15.21

ที่มา : ศูนย์สารสนเทศการเกษตร สำนักงานเศรษฐกิจการเกษตร

ตารางที่ 2 การบริโภคภายในประเทศและการส่งออกลำไยสดและผลิตภัณฑ์ปี 2547-2551

ปี	ปริมาณการบริโภคภายในประเทศ (ตัน)	การส่งออก	
		ปริมาณ (ตัน)	มูลค่า (ล้านบาท)
2547	93,000	199,070	4,137
2548	100,000	241,875	4,992
2549	60,000	209,380	4,144
2550	55,000	284,883	4,879
2551*	50,000	252,000	4,757
อัตราเพิ่มร้อยละ	-16.80	6.56	2.60

หมายเหตุ : * ตัวเลขประมาณการ

ที่มา : กรมศุลกากร

ตารางที่ 3 ราคาที่เกษตรกรขายได้และราคาส่งออกเอฟ.โอ.บี.ปี 2547-2551

ปี	ราคาที่เกษตรกรขายได้ (บาท/กก.)		ราคาส่งออกเอฟ.โอ.บี. (บาท/กก.)			
	ลำไยสด ชนิดดี	ลำไยสดชนิด รอง	ลำไยสด	ลำไยอบแห้ง	ลำไยกระป๋อง	ลำไยแช่แข็ง
2547	18.78	13.02	19.51	21.86	36.32	38.83
2548	17.89	12.56	16.44	29.10	35.18	45.99
2549	20.68	17.14	19.36	23.31	36.10	57.25
2550	20.18	16.06	16.00	19.50	36.32	58.31
2551	30.77	26.41	15.43	30.94	38.68	77.55
อัตราเพิ่มร้อยละ	11.72	18.06	-4.84	2.99	1.59	17.60

ที่มา : ศูนย์สารสนเทศการเกษตร สำนักงานเศรษฐกิจการเกษตร และกรมศุลกากร

ตารางที่ 4 ต้นทุนเฉลี่ยการผลิตลำไย ปี 2546-2550

ปี	ต้นทุนทั้งหมด (บาท/ไร่)	ต้นทุนน้ำมันเชื้อเพลิงและหล่อลื่น (บาท/ไร่)
2547	11,091.59	308.38
2548	11,208.33	376.22
2549	5,852.92	79.82
2550	6,367.20	94.57
2551	7,334.98	128.51

ที่มา : ศูนย์สารสนเทศการเกษตร สำนักงานเศรษฐกิจการเกษตร